



לגור בדירת בוטיק

מאת: אבי מרון



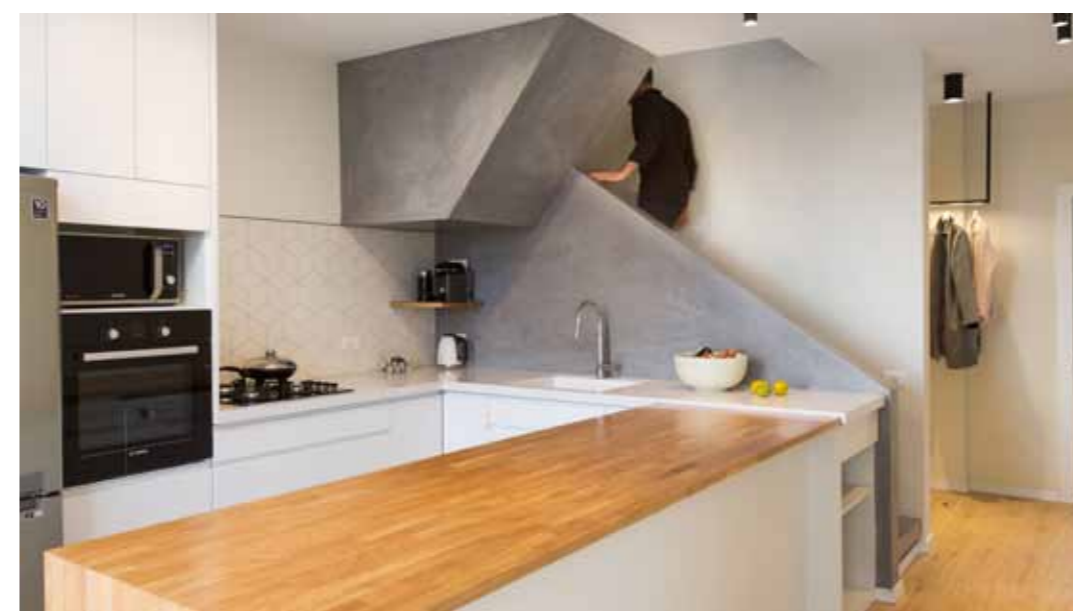
אדריכלים: אלברט אסקולה וטום שקד, משרד אדריכלים
DESIGN ESAI תל אביב | www.esaidesign.com
צילום: שירן כרמל

▲ המדרגות מכטון המשמשות אלמנט עיצובי עיקרי בחלל

משרד האדריכלים ESAI שנמצא בשכונת נווה צדק הציונית בתל אביב, מאחד את האדריכלים אלברט אסקולה וטום שקד שביחד עם העבר הבינלאומי העשיר של שניהם, הם משלימים זה את זה. ואם השם אלברט אסקולה מצלצל לכם מוכר, אז סביר להניח מכיוון שהוא גם בעצם החצי השני בזוגיות בין המדוברות בארץ, וביחד עם טום, מתכננים ומעצבים עם דגש חזק על שילוב החומרים ביחד עם אטמוספירה שמביא איתו תוצאות שניכר בהן עומק וחשיבה על כל פרט.

פרויקט זה ברמת השרון הוא דירת ארבעה חדרים של 85 מ"ר וכשבקומה השנייה מרפסת ענקית של 75 מ"ר. כבר בכניסה לבית ניתן לחוש שמדובר בדירה מעוצבת כשמתלה המעילים שמזכיר בוטיק אופנה יוקרתי משאיר חותם כבר לנכנס. חלל הכניסה תוכנן כך שקו הקירות של חדרי השינה של הילדים יוצר שבירה של אורכויות המעבר לכיוון מרכז הבית ויוצר תנועה כבר מהכניסה.

▶ פינת הקפה המתבקשת כפינה מוצבת מתחת לגרם המדרגות



שיפוץ דירת הגג הקסומה הזאת שנמצאת ברמת השרון השאירה בידי האדריכלים מטרה מאוד מדויקת כשעיקרה המטבח המרכזי תוך שמירה על האור הטבעי של הדירה עם שימוש בצבעים בהירים שמאירים את החלל. המדרגות לקומת הפנטהוז העתידית הן תכשיט בפני עצמו, יוצרות קונטרסט עם מראה הבטון כיחידה אחת ועם זאת משתלבות באופן מושלם עם חלל הבית המעוצב בקפידה. מיקום המדרגות בלב הבית הופכות אותו לאלמנט שמחבר בין קומת המגורים למרפסת הגג ובאותה עת משמשות כאלמנט עיצובי עיקרי בחלל.



▲ כמעט כמו לשבת בטבע. פינת האוכל המוארת עם ספסל מעץ טבעי בסטייל

הצבעים השולטים הם הלבן של החלל כולו, בשילוב של המדרגות בטון אפרפר וצבע השחור שחיים בהרמוניה לצד העץ הטבעי של המטבח שיוצר מנגרות אמנותיות. להשלמת ההרמוניה מתחברים גם מכשירי החשמל המשלבים אלומיניום ושחור ביחד עם גופי התאורה שגם הם מקינים אווירה של דירת בוטיק. בהמשך למטבח ממוקמת פינת האוכל שבתוך החלל הלבן נשארת עם אווירה חמימה ומזמינה כשאפקט החלל הכפול מעל ביחד עם החלון לכל האורך נותנים תחושה של כמעט לשבת בחוף בטבע עם הספסל והשולחן מעץ שאף מזכירים קמפינג אבל בסטייל.



▲ מתלה המעילים שמזכיר בוטיק אופנה יוקרתי משאיר חותם כבר בכניסה לבית

אפשר לחוש שמדובר בדירה מעוצבת כבר בכניסה למראה מתלה המעילים שמזכיר בוטיק אופנה

האור הטבעי מחלל המגורים מזמין את הנכנס לאזור המטבח שהוא גם המפגש הראשון עם חלל המדרגות המעוצב כנוש בטון מסותת ומדויק בצורה גאומטרית אסתטית ומושלמת. המהלך של המדרגות כמו תמיד מהווה אתגר למעצבים במיוחד בחלקו של גרם המדרגות והשימוש בו לעיתים קרובות לא מנוצל במלואו, שכן במקום זה הוא עמוק במיוחד ובנוסף גם נמוך רק שבמקרה זה החליטו האדריכלים להשתמש באלמנט זה, שבשילוב של שלושה חומרים שונים לגמרי, מתקבלת פינת קפה מתבקשת ומאובזרת באביזרי חשמל שגם הם כמובן מעוצבים. היות ובמטבח הקיים לא היה מספיק משטח עבודה, האדריכלים החליטו להוסיף משטח בוצר שלפני זה במקומו היה שולחן המטבח עם כסאות כשהוא במרכז המטבח. בנוסף להיותו יפה בפני עצמו כמשטח הפך בעצם להיות אלמנט רב שימושי, לשירות המטבח כמובן אך גם כפינת לימודים לילדים שמכינים את השיעורים בזמן שאמא נמצאת בחברתם.



▲ הבוזר כאלמנט רב שימושי מעץ טבעי



חדרי השינה של הילדים ממוקמים לאורך המסדרון וגם בהם שולב ריהוט בסגנון סקנדינבי עם זריקות צבע שהופכים את החדרים לילדותיים ובו זמנית מעוצבים עד הפרט. ארון הקיר מנגרות לאורכו של חדרי הילדים מסתיים בפינת יצירה והכנת שיעורים ועוצב גם הוא בקו נקי ובגימור איכותי שנראה לעין כבר ממבט ראשון.

חדר האמבטיה המרכזי שמפריד בין חדר ההורים לילדים גם הוא מאחד את הצבעים השולטים בבית, לכן, נקי עם שימוש באלומיניום כרום וחיפוי קירות שמזכיר את הרכבת התחתית של פריז עם אלמנט הבטון המוחלק כריצוף וחיפוי דופן האמבטיה והעץ הטבעי כמשטח לכיור, מסגרת הראי והריהוט בתוך הנישה. את הדלת הקיימת הסטנדרטית החליפו האדריכלים בדלת פרופיל בלני שמוסיפה לאווירת העיצוב בקו הפנימי של חדר האמבטיה בזמן שהזכוכית החלבית מחדירה אור לחלל הכניסה וביחד הופכים לאלמנט עיצובי בפני עצמו.

עיצוב שנות השבעים בשילוב נגיעות גרפיות וצבע היוצרים יחד תנועה ואווירה סקנדינבית

פינת השיעורים לילדים עם זריקות הצבע המעוצבות ▼



▲ חלל המגורים הם ריהוט שנות ה-70 בקו הגרפי והצבעוני

באותו חלל פתוח אך עם זאת מופרד, ממוקם חדר המגורים עם ריהוט בסגנון שנות ה-70 בנגיעות גרפיות וצבע שביחד עם השטיח יוצרים תנועה משולבת של עיצוב עכשווי עם העץ הבהיר באווירה סקנדינבית. במקור, הרהיטים היו מסודרים אחרת וחלק מדרישת התכנון היה לסדר את מערך הריהוט בחלל וליצור זרימה משולבת בעיצוב. גם בסלון האור הטבעי נכנס מבעד לחלונות הגדולים הממוסגרים באלומיניום בגוון כחלחל בהיר שמשלב עם הצבעים של הרהיטים והופך לאלמנט עיצובי. בפינת הקיר בחרו האדריכלים לטפל בנישה הקיימת ויצרו מדפים פתוחים וספרייה כשהבסיס לכך הוא העץ הטבעי שהופך את הנישות לרהיט בפני עצמו כחלק ממערך הריהוט של הסלון. בחלקה הנמוך מוסתרים כל האביזרים והראוטרם למיניהם המשיכים לטלוויזיה כך שהטלוויזיה מבודדת בחלל נקי מחוטים במרכז הסלון, אתגר וחלום של כל אחד מאיתנו

חדרי הילדים משלבים עיצוב ובו זמנית אווירה ילדותית מחבקת



חדר ההורים גם הוא היה אתגר בפני עצמו שכן הוא משמש כסוויטה קטנה עם חדר מקלחת. בכדי להגדיל את שטח המקלחון שלפני זה היה מזערי, החליפו האדריכלים את הקיר עם הדלת הסטנדרטים בקיר ודלת מזכוכית שקופה שמקנים חלל נוח ונעים יותר למתקלח ויוצרים אוירה של פתיחות בחדר ההורים ולשם כך גם השתמשו בזכוכית נטו ללא פרופילים למראה מינימליסטי יותר. בכך הפך חדר המקלחת לחלל אינטגרטיבי ביחד עם חדר השינה. את האזורים הדורשים אינטימיות מבעד לזכוכית הסתירו עם טפט מוניל שמקנה אפקט של זכוכית חלבית במקומות הנכונים. ארון הבגדים הוחלף בארון קיר שהכניסה לחדר היא דרכו. גם בחדר זה המשיכו בקו הנקי עם תאורה תקרתית ומאוורר תקרה שמוסיף ומחמם את האווירה בעיצובו.

▲ קירות הזכוכית יוצרים אוירה של פתיחות בחדר ההורים

הבריקים הלבנים בשילוב הבטון המוחלק ואלומיניום שחור מזכירים את פריז

הקומה השנייה שהיא גדולה כמעט כמו קומת כניסה, משמשת כיום כמרפסת פתוחה כשבעתיד התכנון הוא להמשיך את השיפוץ ולבנות חדר נוסף של כ-20 מ"ר. לבינתיים החליפו האדריכלים את הדלת לדלת יציאה עם פרופיל בלגי שמחדירה אור לבית מחלל המדרגות.

בכך זכתה המשפחה מרמת השרון בסידור נכון יותר של החללים, ניצול המירבי של התאורה הטבעית בשילוב של אלמנטים עיצוביים המקנים לה מראה של דירת בוטיק משולבים עם נקודות מפגש משפחתיים.



▶ הקו הנקי שממשיך בחדר ההורים, התאורה המעוצבת ומאוורר התקרה